

フィジー諸島共和国 旧首都レブカにおける文化遺産マネジメントと観光開発

The Project for Heritage Management and Tourism in Levuka, the Old Capital of Fiji

フィジー諸島共和国 旧首都レブカ概要 Outline of Republic of the Fiji Islands

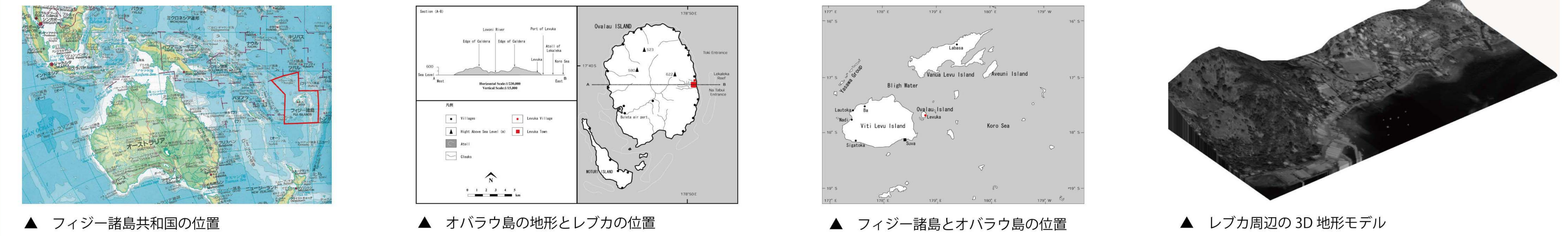
フィジー諸島オバラウ島に残る 19 世紀英国植民時代の旧首都レブカの町並みは、南太平洋唯一ともいわれる貴重な文化遺産であり、現在フィジー国内世界文化遺産暫定リストに登録されている。現在世界文化遺産申請を目指し、地域住民と政府が協働で登録作業を進めている。しかし、文化遺産保全を行うための建築・景観調査、文化遺産マネジメントシステム形成のための基礎調査が行われておらず、それらを実施した上での修景ガイドラインを含んだ保全計画の立案、実施、持続可能な発展のための、地域コミュニティによる自律的な遺産と観光のマネジメントが求められている。

オバラウ島はフィジーの現在の首都スバから北東約 60km に位置する卵型をした火山島である。島の大きさは縦約 13km、横約 10km、面積は約 100km² で、人口は約 9000 人である。レブカは東側海岸沿いに位置する港町で現在約 1,300 人が住んでいる。

レブカは天然の良港であったため、1830 年代に捕鯨村落が形成され、1860 年代から 1870 年代にかけてコロニアルスタイルからなるビーチストリート沿いの商店や斜面上に位置するホテルや民家が次々と建設された。1874 年、フィジーはイギリス領となり、レブカはイギリス領フィジーの最初の首都となる。その後 8 年間、レブカはフィジーはもとより南太平洋の中心として機能したが、1881 年に現首都スバへ遷都が行われその後緩やかに産業が衰退、当時の町並みが残されることとなった。

The historic town of Levuka, Ovalau remains town scape from 19 century when it was the capital of British colony. It is said only cultural heritage in the South Pacific and listed in the Tentative World Heritage List. Fiji government and the local community is working together on nomination to the World Heritage List. However, there still is a lack of architecture, landscape and other basic survey for heritage management. Therefore, development and implement of a heritage and tourism management plan based on the survey including restoration and design guideline for sustainable development of the local community is needed. Ovalau island is an oval shaped volcano island, 60km to Northwest from Suva, the current capital. It is about 10km wide and 13km long. Its area is 100 kfl. Its population is about 9000. Levuka is a port town sided on the east coast of Ovalau island and its population is about 1300. Since Levuka was a good natural harbor, a whaling station was formed in 1830's and colonial style buildings such as shops along the beach street and houses on the hill were rapidly constructed in 1860's and 1870's because of the great Fiji rush. In 1874, Fiji was ceded to the Britain and Levuka became the first capital of the colony. During 8 years when Levuka was the capital, Levuka was a center of Fiji and even the center of the South Pacific area. In 1881 the capital was moved to Suva and after that, industry became slowly. Therefore, the buildings are remained as it is.

フィジー諸島及びオバラウ島、レブカの地理・地形



九州大学 西山研究室による現在までの取り組み Activities of Nishiyama Laboratory, Kyushu University

レブカに対する調査研究は、西山が 2003 年 12 月、調査の過程で現地を訪れた際、フィジー政府（文化遺産局）及び JICA からの支援要請を受けたことに始まる。この要請に応える形で 2004 年 3 月レブカにおいて開催された JICA/Ministry of Tourism "Ovalau Island Tourism Development Workshop" に西山が出席し、ユネスコパリ本部幹部やフィジー政府関係機関幹部、オバラウ島各集落代表、フィジー・ナショナルトラスト等の参加者の中で講演を行い、日本との調査協力の可能性を示唆した。

西山研究室による具体的なこれまでの調査・計画策定参画の経緯としては、2005 年より 2007 年まで計 7 回、レブカでの文化遺産マネジメントに関する調査を実施するとともに、複数回にわたる地元啓発のためのワークショップや地域支援に関する政府とのミーティングを実施し、自律的な文化遺産マネジメントと観光開発について取り組んできた。

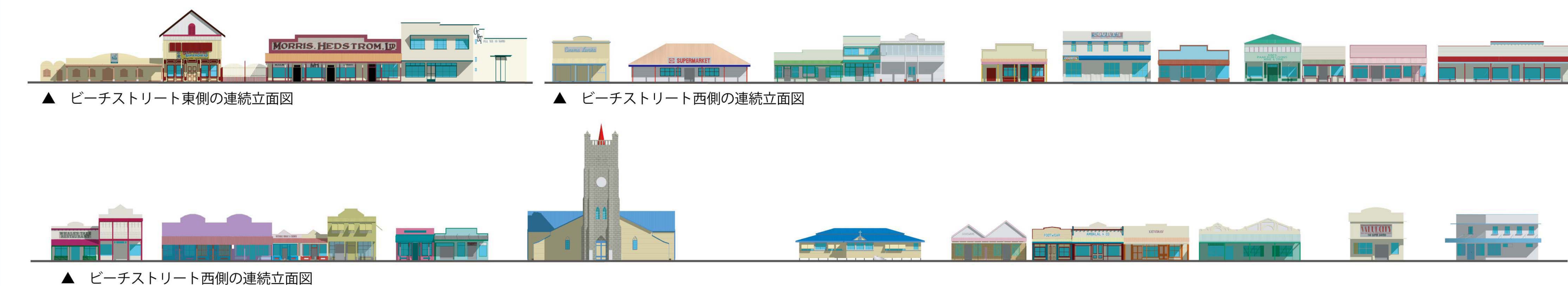
現在までの調査により、①町並みの現況景観分析（実測調査から連続立面図を作成）②文化遺産に対する住民意識に関する調査分析③歴史的景観要素の把握から見た町並み景観特性④植民地時代における建築の現況と復原⑤歴史資料による歴史的景観の復元シミュレーション⑥町並みの形成史⑦ステークホルダーから見た遺産保全活動の取り組み、などが明らかとなっている。

Collaboration between Levuka town and Kyushu University was started in December 2003, when professor Nishiyama visited Levuka. During his stay in Fiji, the Department of Culture and Heritage of Fiji and JICA requested support for a heritage management of Levuka. Professor Nishiyama gave a lecture in a workshop "Ovalau Island Tourism Development Workshop" held by JICA and ministry of Tourism in Fiji on March 2004. Among participants such as executives from UNESCO Paris and Fiji Government, chiefs from Ovalau islands and Fiji National Trust, professor Nishiyama emphasized on the possibility of collaboration for survey between Fiji and Japan. Nishiyama laboratory has visited Levuka and conducted surveys, gave lectures for local capacity building and had meetings with local government to support heritage and tourism management by local people. The outcome of the survey are 1. analyzing the current street scape (continuous elevation from measurement), 2. Social survey on community awareness on Heritage, 3. Land scape element survey, 4. Survey for restoration plan, 5. 3D modeling and restoration simulation, 6. Survey for history of town development and 7. Heritage Management by stakeholder.

レブカにおける本研究室の活動状況

年号	活動内容
2003年12月	現地を視察した際、フィジー政府及びJICAから文化遺産マネジメントに関する支援要請を受ける
第一次 調査（視察）	
2004年 3月	JICA/Ministry of Tourism "Ovalau Island Tourism Development Workshop" に参加
第二次 調査（基礎地図作成・現況景観把握）	
2004年6～7月	第三次 調査（会議出席）
2004年12月	第四次 調査（会議出席）
2005年 3月	第五次 調査（連続立面実測調査）
2006年 9月	第六次 調査（建築調査・町並み景観の復元シミュレーション・景観要素調査・社会調査）
2007年7～10月	第七次 調査（建築調査・都市史調査：岡山理科大学 江面嗣人研究室と共同）

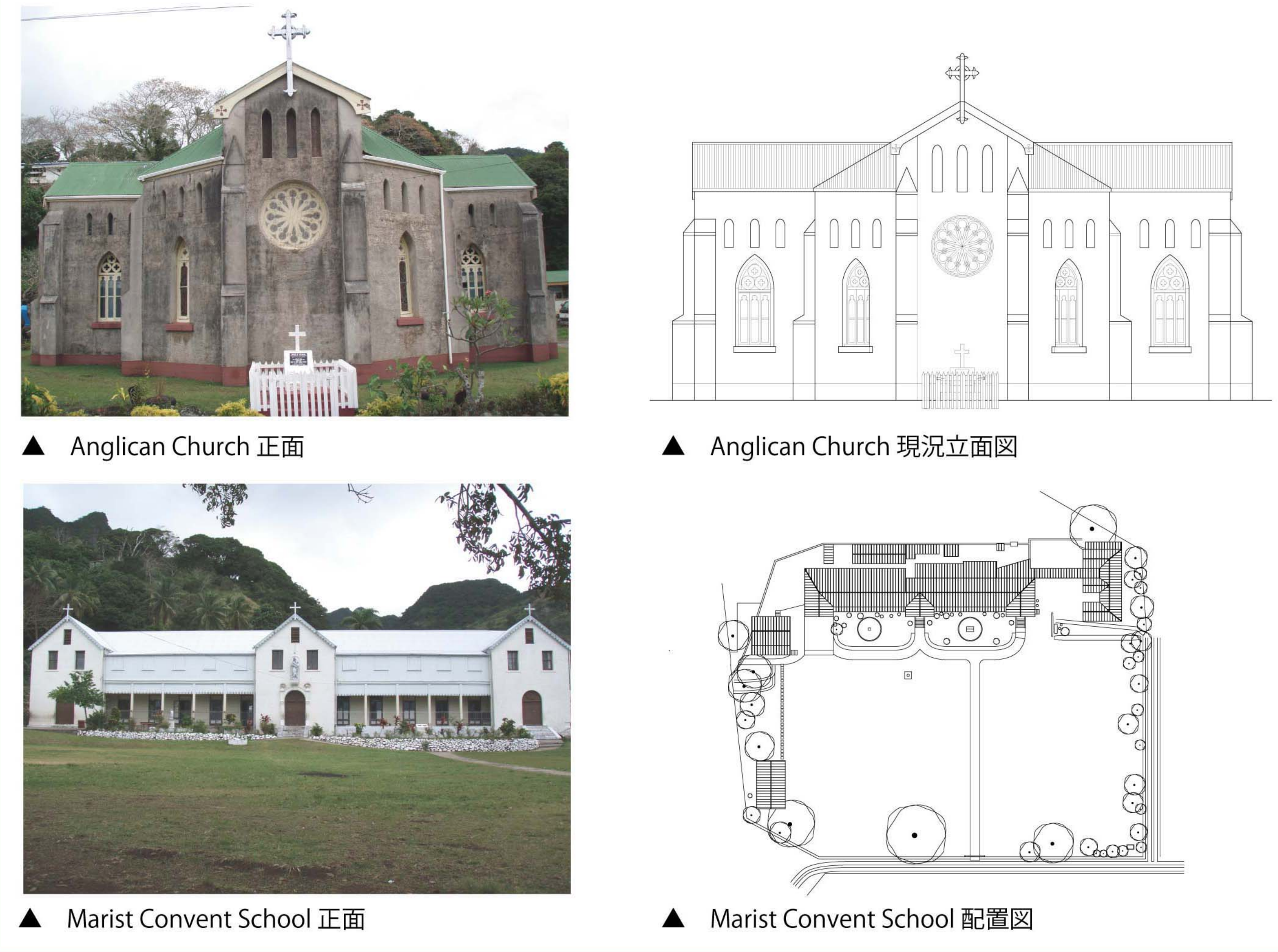
町並みの現況景観分析



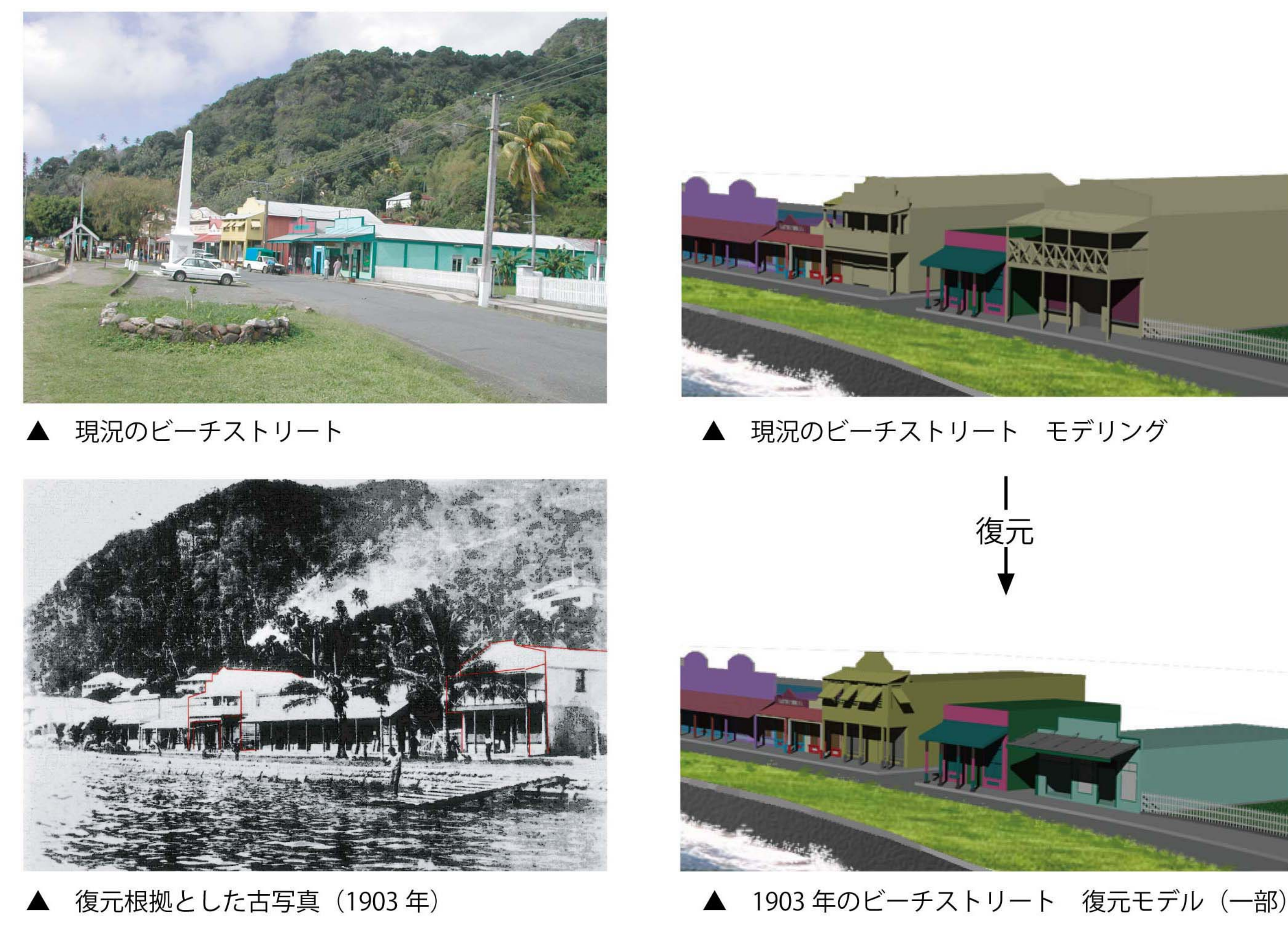
レブカ町並みの様子とその歴史



植民地時代における建築の現況



歴史的景観の復元シミュレーション



景観構成要素の分布

